

institute of nursing and advanced practice

KAMEDA GUIDE BOOK 2024

看護学科

Science of Nursing

Challenge and Global

助産学科

Science of Midwifery

学校法人 鉄蕉館



亀田医療技術専門学校

本校の最大の特徴は

教科書だけでは知り得ない
“今” 必要な看護を学びます

心構えと実践力を身につけるのに最適な環境

本校は職業実践専門課程の認定を受けた学校で、実習病院等と密接に連携して、最新の実務の知識・技術・態度を身につけられる看護師の職業実践専門教育に取り組んでいます。

主な実習場所は学校から徒歩1分の亀田メディカルセンターです。入院施設、外来、在宅、リハビリを整えた複合施設で、急性期医療から在宅医療、福祉サービスに至るまで、総合的な実習を行います。現場での細やかな指導の下、心構えと実践力を身につけます。また学校内で病院のカルテを閲覧できるため、実習における事前・事後学習にも最適です。

座学では、専任教員の他に病院の第一線で活躍する医師・看護師・医療技術者等が登壇し、教科書だけでは知り得ない医療の“今”を学ぶことができます。

看護学科

広い視野と心豊かな人間性、
そして主体的な考えと
チャレンジ精神を持った
実践家に育てほしい

- * 倫理観を大事にし、柔軟な言動がとれる
- * 看護専門職の成長課題に対し、直向きにチャレンジして取り組む
- * 思いや考えを他者に分かりやすく伝える
- * あらゆる人に思いやりと感謝の心を持ち続ける

卒業すると得られる資格

- 看護師国家試験受験資格
- 医療専門士称号授与
- 助産師学校および保健師学校の受験資格
- 放送大学等大学編入学資格
(高卒の場合、当学科の修得単位は放送大学等大学編入学時の大学の単位認定となります)

実習施設の充実です

教育のルーツと沿革

| | |
|-------|---|
| 昭和29年 | 昭和26年(1951年)に准看護婦制度が新設されたことを機に亀田病院准看護婦学校を開校 |
| 昭和53年 | 3年課程へと課程を変更し専修学校の認可を受ける |
| 平成4年 | 多様化する社会の看護ニーズに応え、第1看護学科(3年課程)定員80名、第2看護学科(2年課程)定員40名、准看護学科定員30名と3学科を持つ看護専門学校となる |
| 平成12年 | 助産学科定員20名を併設し、46年にわたった准看護師教育を廃止。学校名を「亀田医療技術専門学校」と改称。看護師、助産師の教育を行う専門学校となる |
| 平成20年 | 第2看護学科(2年課程)を廃止。第1看護学科(3年課程)を「看護学科」と科名変更 |
| 平成22年 | 医療法人鉄蕉会から学校法人鉄蕉館へ変更となる |
| 平成27年 | 日本語学科を新設 |
| 令和2年 | 介護福祉学科を新設 |
| 令和6年 | 日本語学科、介護福祉学科を安房医療福祉専門学校南房総校へ移管し、本校において2学科を廃止 |

助産学科

リプロダクティブ・ヘルス/ライツを
支援する愛にあふれた
助産師を目指して

- * 愛情をもち対象に真摯に向き合う
- * 専門職としての自覚とプライドをもち学び続ける
- * 変化に対し柔軟に対応できる

卒業すると得られる資格

- 助産師国家試験受験資格
- 受胎調節実地指導員申請資格
- 新生児蘇生法一次コース



おおつか いさお
学校長 **大塚 伊佐夫**

亀田総合病院産婦人科主任部長。医学博士、産婦人科専門医・指導医、婦人科腫瘍専門医・指導医、女性ヘルスケア専門医・指導医。
東京医科歯科大学臨床教授。
1988年、東京医科歯科大学医学部卒。
東京医科歯科大学病院、土浦協同病院、都立駒込病院、東京医科歯科大学医学部内講師を経て、2002年に亀田総合病院婦人科部長。2021年より現職。

目標・夢の実現を全力サポート グローバル社会の中で活躍する 人材の育成を目指す

亀田医療技術専門学校は主な臨床実習の場である亀田総合病院と軌を一にして発展し、看護師、助産師の養成を行っています。本校は長い看護教育の歴史を持ち、1954年に亀田病院准看護婦学校として開校後、2000年に亀田医療技術専門学校に改称し現在に至っています。看護職は医療の質の向上に欠くことができないという信念の元に、優秀な看護職の育成に情熱を傾けてきました。多くの本校卒業生が勤務する亀田総合病院はニューズウィーク誌が選ぶWorld's Best Hospitalsで国内第3位にランクインしています。

本校は多様性(ダイバーシティ)を重視しています。若い方はもちろん、社会人になってからリスキリングとして看護師資格を取る方も積極的に応援しています。海外出身の学生も在籍しています。様々な経済的バックグラウンドを持つ方を受け入れるための奨学金制度も備えています。

亀田医療技術専門学校のある南房総は気候温暖で、目の前には海が広がります。この自然に恵まれた環境の中で、知識・技術の習得だけでなく、医療者に必要な豊かな人間性を育むことができます。われわれは大きく変化する社会の中で活躍できる看護師、助産師の育成を目指します。そして、学生一人ひとりの目標・夢の実現を全力でサポートしていきます。

学びを通して、人として成長できる キャリアデザインを叶えるための 一歩を踏み出そう

今、このガイドブックを手にとっているあなたは、数年後、数十年後のご自身の姿をどのように想像されていますか。自分の生き方や働き方について具体的に構想し計画を立てることをキャリアデザインといいます。まさに将来を構想中なのではないでしょうか。どうぞ悩んで、調べて、色々な人に相談して、そして最終的にはご自身で選択して下さい。

私たち教員も、看護師や助産師に憧れてこの道を選び、今があります。これから学ぶ皆さんより、看護学・助産学についての知識と経験は持っていますが、学生の皆さんから学ぶこともたくさんあります。自分たちと同じ専門職を目指す方々はとても心強い存在です。時には手を引き、時には見守り、互いに高め合っていきたいと考えています。

2024年の年明けは、災害から始まりました。命の儚さと力強さを感じる出来事でもありました。看護職は、病気や災害時はもちろん、人々の日々の生活に寄り添う仕事です。また、看護や助産を学び、ケアを提供することを通して、人として成長できる職業であるとも考えます。私たちとともに、皆さんが描くそれぞれのキャリアデザインを叶えるための一歩を踏み出しませんか。精一杯の支援をいたします。



よしだ ひろみ
副学校長 **吉田 広美**

看護師、助産師。
亀田看護専門学校、国立大蔵病院看護助産学校卒、天使大学大学院修了。
亀田総合病院周産期母子医療センター師長、新人看護職員研修責任者を経て、2018年より亀田医療技術専門学校助産学科教育主任、2024年より現職。

看護学科

広い視野と心豊かな人間性、
主体的な考えと行動のできる
チャレンジ精神を持った
看護実践家に育ってほしい

看護学科では看護師としての基礎的な実践力を養うことができるカリキュラムを編成しています。1・2年次では、看護を行うために必要な知識や技術を中心に学びます。看護技術教育に力を入れており、校内演習や実習場面での指導など、看護技術を習得する機会を多く設けています。2年次の終わりから3年次では実習が中心となり、病院や地域の場で、それまでに学んだ知識や技術を実際の場面で表現し、看護の実践力を身につけていきます。実習病院や地域と密接な関係にあるため、実習場面でもきめ細かな学習をすることができます。また、授業以外に交流イベントや学校祭などの行事を通し、看護学生として、そして一人の人間として成長することができるよう柔軟なカリキュラムとなっています。

伝統

180年前から続く 臨床教育への情熱

母体である医療法人鉄蕉会亀田総合病院は、180年前より代々医業を営んできました。その中で、看護職は医療の質の向上に欠かせないという信念のもと、優秀な看護職の育成（看護教育）に情熱を持って取り組んできました。

看護の専門性

看護の専門性を育む

あらゆる健康状態にある人々の生活の場に応じるための看護を、科学的根拠に基づき実践できる基礎的能力を育成します。

実践教育

固定概念にとらわれない 実践的な看護教育

基礎から専門・実践まで、看護師に必要な知識と技術をくまなく養うことのできる充実したカリキュラム。校内演習の充実をはかり、病院や地域など、「生きている医療現場」での活かす実習を重視しています。

固定概念にとらわれない

柔軟なカリキュラムで実践的な看護が学べる



教育理念

人間愛を基盤とし、広い視野を持ち、豊かな人間性と知識に裏づけられた主体的な行動のできる看護師の育成を目指す。

教育目標

1. 人間を身体的、精神的、社会的に統合された存在として理解できる。
2. あらゆる健康状態にある人々の生活の場に応じるための基礎的能力を身につけ、科学的根拠に基づき実践できる。
3. 保健・医療・福祉制度を総合的に理解し、保健・医療・福祉における看護の役割を認識できる。
4. 人々の多様な文化や価値観を受容し、共感的な態度を持ち、良好な人間関係が育成できる。
5. 生命の尊厳と個々の人格を尊重できる豊かな人間性と高い倫理観を持って行動できる。
6. 自己を理解し、自己成長に向かって、主体的に行動できる。

成長

人として、プロを目指して 成長できる3年間

学科授業や病院・地域での実習のほか、学校行事や学校生活を通して看護のプロを目指し、人としての成長も促す3年間に。広い視野と豊かな感性を持つ、愛情あふれる人間性を育みます。

充実した実習設備

日本初の、国際認証を 取った病院が全面的に バックアップ

臨床実習施設は、アメリカの国際的医療認証JCIを日本で最初に取得した亀田メディカルセンター。世界水準の医療を備えた総合施設が、卒前の実習教育から卒後教育までを全面的にサポートします。

恵まれた環境

海や山に囲まれた すばらしい景色と充実した 実習設備が夢を応援

主たる実習場所の亀田メディカルセンターは学校と隣接しています。学校と病院が一体となった教育環境でアクティブに学び、休日には自然あふれる美しい観光スポットで心と体をリフレッシュ。充実したキャンパスライフが楽しめます。

3つの分野 看護学科で学べる

1 基礎分野

科学的思考やコミュニケーション能力を高め、感性を磨き主体的な判断と行動ができるようになることを目的に学ぶ。

- ▶科学的思考の基盤
情報科学 哲学 心理学 論理学
- ▶人間と生活・社会の理解
生活健康科学 環境学 人間関係論（コミュニケーション・カウンセリング） 家族社会学 宗教学 倫理学 教育学 体育 外国語Ⅰ（語学） 外国語Ⅱ（国際交流）



2 専門基礎分野

人々の生活の場に影響を与える健康や障害の状態に応じて、看護実践の基盤やあらゆる健康状態に対応できる臨床判断能力を養うための学習をする。また人々の暮らしを支えるため社会資源を活用できるよう、必要な知識と基礎的能力を学ぶ。

- ▶人体の構造と機能
栄養学 生化学 解剖学 生理学
- ▶疾病の成り立ちと回復の促進
疾病治療論Ⅰ（微生物学・病理学・薬理学） 疾病治療論Ⅱ（口腔・消化器） 疾病治療論Ⅲ（排泄・生殖器） 疾病治療論Ⅳ（運動・リハビリ） 疾病治療論Ⅴ（免疫・造血・内分泌・代謝） 疾病治療論Ⅵ（呼吸・循環） 疾病治療論Ⅶ（中枢・感覚） 疾病治療論Ⅷ（小児疾患） 疾病治療論Ⅸ（精神疾患）
- ▶健康支援と社会保障制度
公衆衛生学 関係法規 社会保障制度（社会保障・福祉）

3 専門分野

基礎分野、専門基礎分野を基盤とし、日常生活援助や診療の補助技術、臨地実習により、あらゆる健康状態に応じる看護の実践方法、根拠となる専門知識・技術を学び、実践力を身につける。

- ▶基礎看護学
基礎看護学Ⅰ（看護学概論） 基礎看護学Ⅱ（感染予防・安全管理） 基礎看護学Ⅲ（ヘルスアセスメント） 基礎看護学Ⅳ（生活環境・活動・睡眠） 基礎看護学Ⅴ（清潔・衣生活） 基礎看護学Ⅵ（食事・排泄） 基礎看護学Ⅶ（与薬） 基礎看護学Ⅷ（診察・検査・治療） 基礎看護学Ⅸ（救急・ME） 基礎看護学Ⅹ（看護過程・看護研究）
- ▶地域・在宅看護論
地域・在宅看護論Ⅰ 地域・在宅看護論Ⅱ 地域・在宅看護論Ⅲ 地域・在宅看護論Ⅳ 地域・在宅看護論Ⅴ
- ▶成人看護学
成人看護学Ⅰ 成人看護学Ⅱ（消化吸収・排泄・性生殖機能障害） 成人看護学Ⅲ（運動機能障害・リハビリテーション） 成人看護学Ⅳ（生体防御機能・内部環境調節・代謝機能障害） 成人看護学Ⅴ（呼吸・循環機能障害） 成人看護学Ⅵ（中枢神経・感覚器機能障害）
- ▶老年看護学
老年看護学Ⅰ（総論） 老年看護学Ⅱ（援助論1） 老年看護学Ⅲ（援助論2）
- ▶小児看護学
小児看護学Ⅰ（総論） 小児看護学Ⅱ（援助論1） 小児看護学Ⅲ（援助論2）
- ▶母性看護学
母性看護学Ⅰ（総論） 母性看護学Ⅱ（援助論1） 母性看護学Ⅲ（援助論2）
- ▶精神看護学
精神看護学Ⅰ（総論） 精神看護学Ⅱ（援助論1） 精神看護学Ⅲ（援助論2）
- ▶看護の統合と実践
看護の統合Ⅰ（看護管理） 看護の統合Ⅱ（災害看護・国際看護） 看護の統合Ⅲ（臨床判断能力） 看護の統合Ⅳ（多職種連携）
- ▶臨地実習
基礎看護学実習Ⅰ（第1段階・第2段階） 基礎看護学実習Ⅱ 地域・在宅看護論実習Ⅰ 地域・在宅看護論実習Ⅱ 地域・在宅看護論実習Ⅲ 高度急性期実習 急性期・回復期実習 慢性期・終末期実習 小児看護学実習 母性看護学実習 精神看護学実習 統合実習

基礎力を固め、実践力を身につける

座学

学内
演習

看護の知識を修得し、教員のきめ細かな指導のもと技術の基礎を固めていきます。

知識と技術は
どちらも大切
わからないことは
先生に聞いて理解を
深めていきます



1つひとつを丁寧に学び、
理解し、知識・技術を
身につけていきます



講義で
知識をしっかり
修得します



患者さまの気持ちを
考え1人ひとりに応じる
看護を実践していきます



臨地
実習

「生きている医療現場」での実習を通して、実践力を身につけ、今必要な看護を学びます。

基礎看護学実習

看護師の看護の実際、病院各部署の見学実習に始まり、日常生活の援助を中心とした看護実践や看護の実践過程の実際を学ぶ。



地域・在宅看護論実習

地域で生活する生活者（小児から高齢者）にふれ、健康レベルに応じて行われている地域看護の実際を学ぶ。高齢者に起こり得る危険や問題、障害を抱えながら生活する生活者や生活者を支える家族の問題と施設や地域の支援サービス、在宅療養者と家族を理解し、療養と生活を支援する訪問看護や在宅に戻るための支援の実際を学ぶ。また生活の場を支える他職種役割を考え、看護職の役割について考える。

小児看護学実習

保育園実習では健康な小児の姿を学ぶ。病棟では、健康障害を持った小児の看護を行い、患児にとっての遊びの意義を「遊びの会」を通して体験的に学ぶ。



精神看護学実習

精神に障害を持った患者様とじっくり向き合いながら、作業療法を共に行い理解を深め、生活を支えるために必要な知識と技術を身につける。

統合実習

臨床現場に近い看護を経験し、臨地実習指導者のもと、これまでに学んだ看護の知識と技術を統合し、安全で質の高い看護サービスを提供できる能力を養う。

高度急性期実習 急性期・回復期実習 慢性期・終末期実習

成人期および老年期における急性期・回復期・慢性期・終末期にある患者様を受け持ち、体系的に理解し、健康の保持増進や健康障害における健康問題を論理的に判断し、適切な看護を実践する。



母性看護学実習

出産や出産後のお母さんへの看護、生まれたばかりの赤ちゃんの看護について沐浴などを実施する。生命の誕生の瞬間を目の当たりにし、感動的な実習でもある。



人として、プロを目指して成長できる3年

学科授業や病院・地域での実習のほか、学校行事や学校生活を通して、人としての成長も促す3年間に。

広い視野と豊かな感性を持つ、愛情あふれる人間性を育みます。

1年

講義

基礎分野

情報科学、哲学、心理学、論理学、生活健康科学、環境学、人間関係論、家族社会学、宗教学、倫理学、外国語Ⅰ

専門基礎分野

栄養学、生化学、解剖学、生理学、疾病治療論、公衆衛生学、関係法規、社会保障制度

専門分野

基礎看護学、地域・在宅看護論、成人看護学、老年・小児・母性・精神看護学（総論）

看護師になるための
第一歩。
座学を中心に看護の
基礎を学び、
演習を基に看護技術の
基本を習得する。

実習

基礎看護学実習Ⅰ

①実習病院にて見学実習（9月）

入院患者様の生活環境、入院患者様に対する看護活動を見学。
病院の構造・設備・機能を見学。

②実習病院にて（3月）

患者様を受け持たせていただき、臨床指導者（各施設の実習指導担当者・看護師等）と学校教員の指導のもと、その患者様に適した援助方法を見出し、実習を行う。



2年

講義

基礎分野

教育学、外国語Ⅱ、体育

専門基礎分野

疾病治療論

専門分野

基礎看護学、地域・在宅看護論、成人看護学、老年・小児・母性・精神看護学（援助論）、看護の統合

学びを深め、
基礎を固める。
専門領域の学習を通し、
看護の必要性を再確認。
知識と技術を
丹念に磨き、
実践力を身につける。

実習

基礎看護学実習Ⅱ

高度急性期実習

実習病院にて（1、2月）

基礎看護学実習の最終段階では看護過程を展開し、看護の実践を通して、看護の問題を解消するよう支援し、看護の基本となる知識・技術・態度を習得する。





愛情がいっぱいの学校です

教員と学生はとても仲よし。だから信頼関係も厚く、勉強はもちろんのこと、悩み相談にものってくれます。厳しいときもあるけれど、それは現場に出て恥ずかしくない看護師を育てるための愛の鞭！愛情あふれる指導を受けながら3年間を過ごします。時には勉強や実習に追われて疲れ顔の学生もいますが、校内にはいつも笑顔があふれ、アットホームな雰囲気に満ちています。

実習

領域別実習

約2週間を1クールとし、各領域の実習場所（病院・福祉施設・市町村役場等）で臨床指導者の指導のもと行われる。各実習場所では受け持たせていただいた患者さまに応じる看護を実践していきます、保健・医療・福祉のあり方を学修する。

看護研究

学内看護研究発表会（10月）
千葉県看護学生研究発表会（11月）
領域別実習で受け持った事例に対して自分の行った関わりの意味について振り返り、論文としてまとめる。この振り返りは、看護実践における感性を高め成長するために行われている。

3年

より良い看護を目指して患者様の状況に応じる看護実践の言動を目標とし、知識と技術を統合した看護の実践力を養う。



年間行事

他学年との交流は貴重な情報交換の場。授業だけでは味わえない体験を通して、人間性を養い、新たな“気づき”を得ることができる。



1年

- 4月 入学式
新入生ガイダンス
- 5月 # 交流行事
(オルカ鴨川FC 試合観戦)
(遠足)
- 10月 # 看護の道への誓い
(セレモニー)
- 11月 # 学校祭
(かめだっこ祭)

2年



- 10月 # 研修旅行
医療施設を視察し、現地スタッフの説明を聞いたり、意見交換を行い、医療制度・看護制度の違いなどを学びます。また、ホームステイでは現地の人々と交流を深め、普段とは違う貴重な経験をすることができます。
- 11月 # 学校祭
(かめだっこ祭)

3年



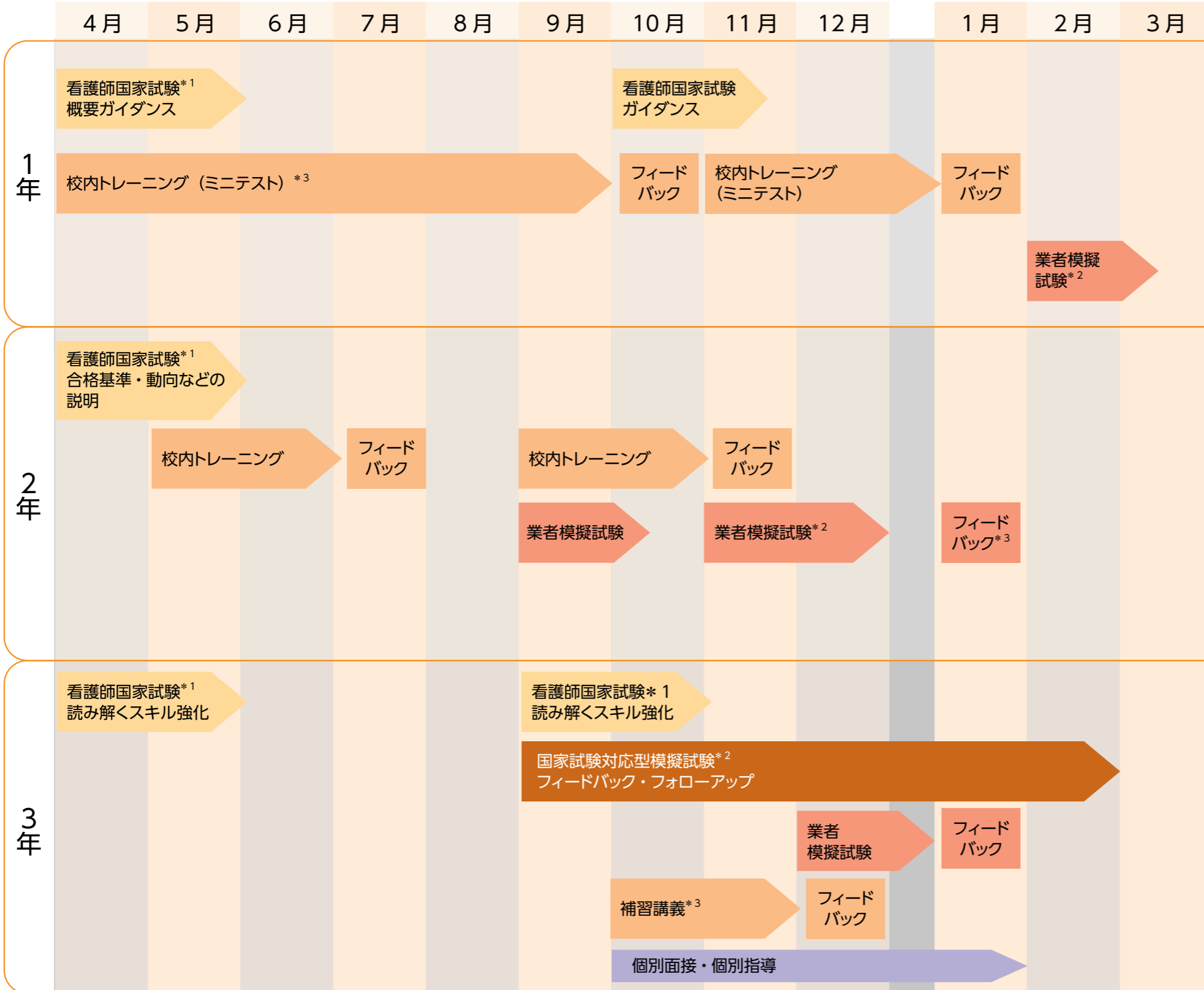
- 11月 # 学校祭
(かめだっこ祭)
- 2月 # 看護師国家試験
- 3月 # 卒業式

看護師国家試験合格に向けて

保健・医療は日々進歩しており看護師に求められる知識・技術も高まっています。そのため看護師国家試験における出題範囲は拡大し難易度も上がっています。看護師国家試験合格に向けては、最終学年からではなく、1年生から取り組むことがとても重要。日々の授業や実習を国家試験と関連付けて学習していくことが大切です。本校では長年に渡り蓄積された教育経験を生かし、看護師国家試験合格に向けたプログラムを構築しました。授業進度に合わせた校内トレーニングや定期的に模擬試験を行うことにより、確実に読み解く力がつきます。また一人ひとりの弱点に合わせた学習を行うなど、オーダーメイドの国家試験対策を実現しています。

模擬試験で弱点を克服

本校では、通常の単位認定試験のほかに各学年で模擬試験を計画的に実施しています。1年次は低学年用対策、専門基礎科目実力テストを実施し、正解率が70%以下の学生には反復試験を行い、自身の弱点克服を目標としています。2年次では、科目別模擬試験・国家試験対応型模擬試験を実施し、1年次と同じく反復試験を実施しています。3年次は国家試験対応型模擬試験、そのほかに、夏季休暇・冬季休暇を利用しての補講を行っています。試験問題に慣れ、自分の陥りやすい間違いに気付くことができ、とても効果的と評価されています。学生同士も互いに学び・支えあい、国家試験合格を目指します。



*1 資料を基に看護師国家試験出題基準についてガイダンスを実施。

*2 業者模擬試験(下級生用)を実施し、問題の傾向を把握します。また、知識の確認を行います。

*3 業者模擬試験の結果や授業進行に沿ってミニテストを行い、授業との関連性や知識として不十分な点を認識します。

*1 看護師国家試験の合格基準や試験科目、近年の動向等について理解します。

*2 業者模擬試験(上級生用)、国家試験対応型の模擬試験を実施。

*3 模擬試験の結果を踏まえ学習を進めていきます。

*1 近年の出題傾向や出題基準目標の要点、読み解くスキルを身につけます。

*2 数回の国家試験対応型模擬試験を実施。そして、結果を分析し全体的・個人的に弱い点を復習します。さらに個人の学習目標や計画を教員とともに考え、実行します。

*3 過去の国家試験問題や模擬試験結果を分析し、領域・系統別に補習授業を行います。

2年生から1年生へ

Message

2年生が1年生に授業の取り組み方や予習復習の仕方などを伝えます。先輩が実践し効果のあった方法を学び、自身の勉強法を見直す機会にもなります。また勉強の方法がわからない学生への情報提供の場にも!



3年生から2年生へ

Message

国家試験の受験を終えた3年生から実習中にもできる「つなげ学習」など、時間を効果的に使う方法や、モチベーションの保ち方など詳しくレクチャー。また、試験日前日から当日の過ごし方など、国試へ向けての対策など実体験を交えた話を聞きます。

つなぐ会

看護師国家試験の合格を目指して、計画的に学習に取り組んでいけるよう、2年生から1年生、3年生から2年生に対して行っており、企画から実施まで、学生が主となり開催。お勤めの勉強方法や使って良かった参考書、覚えるポイント、またはストレス発散方法など勉強に関する様々なことをレクチャーします。

Special Interview



看護学科 2年

千葉県出身 太田和 里穂さん

受験生への
応援メッセージ



小1の頃からバスケットボールをやっていた私は怪我をすることも多く、必然的に地元亀田総合病院に通っていました。その時に医師や看護師、理学療法士の方々が寄り添ってくれ、私も怪我や病気で苦しんでいる人を助けたいと思ったのが看護師を目指したきっかけです。

亀田医療技術専門学校では病院や施設の第一線で働く医師、看護師の方々が授業を行ってくれます。教科書からは知り得ることができない現場の「今」を学ぶことができるのが大きな利点だと思います。各診療科の先生から、さまざまな患者さまの実例をもとに、この症例ではこうする、あの症例ではこうすると実体験が聞けるのは学びになります。今興味があるのは循環器。得意ではないですが、心臓の疾患や心電図の授業がとても面白く、実際の機器を使っている授業は記憶にも残ります。

また実習施設の環境が充実し、整っている点も学校の魅力です。なにより、すべてがここで完結するのが最大のメリット！他の学校は実習などを含め、あちこちへ行かなければならないと聞きます。しかし亀田は学校の隣に実習病院があるため、学びに専念できるのはとても効率的です。

学校の雰囲気も温かです。授業も技術演習もわからないことはすぐに先生に聞けますし、距離が近いからこそ遠慮なく根掘り葉掘り質問が可能。私は授業後に先生を捕まえることがよくあります。それでも先生は分かるまで丁寧に教えてくれ、また悩み相談にものってくれます。クラスメイトは遠く他県から来た人、社会人を経験した人など様々。そのため人はみんな同じではないことも学びました。それぞれ考え方や生き方、価値観があり、あらゆる視点から物事を考えること、相手の変化に察することの大切さを改めて感じています。

看護学校というと勉強の難しさ、実習の大変さなど辛いことばかりのイメージがあるかもしれませんが。私も入学前はそう思っていたのですが、それをサポートしてくれる先生方がいます。ここは安心して勉強に集中できます！看護師を目指している方、私たちと一緒に学びませんか。

マストアイテム



ボールペン（4色+シャープペン）
と付箋

実習中や授業中にメモを取る時にこのボールペン1本あれば完結するので必須。付箋は教科書の大事なページに貼ればあとで見返すための重要なアイテムです。

思い出の場所



図書室と5・6講義室

図書室は先輩も先生もいらっしやるので交流の場でもあり、先生から学ぶ場でもあります。5・6講義室は1年生の時、放課後の学習のために残って勉強を頑張っていた場所です。

Special Interview



2019年度看護学科卒業

千葉県出身 川田 一輝さん

僕は現在、訪問看護師をしています。訪問看護師の仕事は、看護師が病院に来る患者さまを主とするのに対し、患者さまを訪問して病気のことだけでなく、生活自体を支援することです。体調や様子を伺うだけではなく、病気によって生活に障害が起きていないか、独居生活の方がしっかりと生活を営んでいるか、薬を飲んでいるかなど、家族のように寄り添う仕事です。僕もももとは病棟で働いていました。多くの患者さまを同時に担当し、やらなければならない膨大な業務に追われる毎日。今思えば、患者さま一人ひとりに向き合っていなかったかもしれないという反省があります。今も仕事は大変ですが、患者さまとお話できる機会も多く、それぞれの価値観や人生観などにも触れることができるのは、訪問看護師だと思います。

亀田は実習病院も学校のすぐ近くにあるため、移動にかかる負担も少なく、費やす時間を実習のために使うことができるのが魅力です。学校に戻ればその日のうちに実習の振り返り、先生の指導も受けられます。先生方も質問をすれば、自分で考え主体性を促すような回答をしてくれ、自立を促しながらも困った時には必ず助けてくれました。

また魅力といえば、カルテの見方を学ぶこともその一つ。学校では実習病院のカルテを閲覧できるため、実習中も担当した患者さまのカルテを見ながら事前・事後の学習に活用していました。そして働き始めた後もそのスキルを活かせるのは亀田ならではの魅力です。

海が近いこともサーフィンをする僕にとっては大きな魅力。週末はもちろん、日の長い夏には仕事前や仕事後にも海に出ています。息抜きにもなりますし、サーフィンを通じて他職種の方と知り合い、つながることができる良い機会になっています。

看護学生は実習や勉強が大変だ、と不安な方も多いと思います。しかし自分で決めた道ならやり通せるはず。それを乗り越えた経験が今後の大きな自信になります。僕も看護師として能力向上のため日々頑張っています。皆さんと一緒に働ける日が来るのを楽しみにしています。



受験生への
応援メッセージ



マストアイテム



訪問バッグ

このバッグに訪問看護をする上である程度必要な物品が入っています。このバッグを肩にかけると「よし、行くぞ!」と気合が入ります。

思い出の場所



実習室

実習に向けての技術チェックをたくさんしました。技術を覚えることも必死でしたが、実習が迫ってきているという緊張感を実感する場所でした。

▶ 一般入学

1. 高等学校卒業または卒業見込みの者
2. 中等教育学校卒業または卒業見込みの者
3. 高等学校卒業と同等以上の学力があると認められる者

▶ 社会人入学

4. 高等学校卒業または中等教育学校卒業後、社会人として2年以上(願書受付時)の勤務経験がある者(社会人入学制度適用)

▶ スポーツ推薦入学

5. スポーツに関して優れている者

上記1から5のいずれかに該当し、心身ともに健康な者(その他推薦選考あり)

▶ 助産学科への推薦制度

本校では看護学科から助産学科への学校内推薦制度を設置しています。将来助産師を目指している方にぜひご利用いただきたい制度です。

【推薦条件】

- ・ 亀田医療技術専門学校 看護学科を当該年度に卒業見込みである者
- ・ 成績が上位20位以内である者
- ・ 助産学科卒業後、本校の実習施設である医療法人鉄蕉会にて卒後教育を受けることができる者

※推薦条件を満たしていない場合は一般選考での受験が可能です

【定員】学年成績の上位20名の内、進学希望の者を上限3名

【選考方法】学年成績の上位20名の内、進学希望の者を上限3名まで本校助産学科へ推薦する

▶ 国家試験合格率および卒業後の主な就職先・進路

【国家試験合格率】令和4年度98%、令和3年度97% 令和2年度98% 令和元年度98%

【主な就職先・進路】例年、卒業生の約90%は実習先の亀田メディカルセンターへ就職。また1~3名が併設の助産学科へ進学しています。

| | 看護学科 |
|------|-------------|
| 入学金 | 150,000円 |
| 納入方法 | 指定期日までに一括納入 |

※その他、ユニホーム代・教科書代等・学生保険代が別途費用となります。(業者へ直接支払い)教科書・ユニホーム代合わせて220,000円前後 学生保険代：最高27,000円(3年分)

※紙媒体の教科書と併用して電子教科書を導入します。入学予定者は電子教科書のデバイスとしてタブレット(iPad)を入学前に各自でご用意ください。対応するタブレットのスペックは以下の通りです。

- ①デバイス：iPad / iPad mini / iPad Pro / iPad Air
- ②OS：iOS13以降
- ③ストレージ：128GB以上推奨
- ④Wi-Fiモデル、セルラーモデルどちらでも可

※実習中の交通費については個人にて実費精算となります。

※海外研修費用(約400,000円)が別途かかります。

(必須教科科目「外国語Ⅱ(国際看護)」)時期：2年次10月を予定しています。

※学校納付金は半期ずつの支払い(前期：3月、後期：9月)になります。

※入学金は合格発表後約10日以内の振込みとなります。授業料(前期分)は3月上旬に請求、3月20日頃までの振込みとなります。

| 大項目 | 項目 | 1年間 | 3年間 | 総計 |
|--------|------------|-----------------|---------------|------------|
| 学校納付金 | 授業料 | 120,000円/半期 | 240,000円 | 720,000円 |
| | 施設管理費 | 60,000円/半期 | 120,000円 | 360,000円 |
| | 合計 | | 360,000円 | 1,080,000円 |
| その他諸経費 | 教科書・ユニホーム代 | 約220,000円 | 220,000円(入学時) | 1,727,000円 |
| | 学生保険 | 27,000円(3年間・最大) | 27,000円(入学時) | |
| | 海外研修費約 | 400,000円 | 400,000円(2年次) | |
| | 合計 | | 647,000円 | |

本校では、高等教育修学支援制度、医療法人鉄蕉会 奨学金・修学資金制度、千葉県保健師等修学資金貸付制度および、日本学生支援機構奨学金制度、学費サポートプラン、社会人経験者に対し専門実践教育訓練給付金制度のご案内をしています。

▶ 医療法人鉄蕉会 奨学金

亀田医療技術専門学校を卒業後、亀田総合病院をはじめとする医療法人鉄蕉会が指定する医療機関に、看護師として勤務できる方が対象となり、審査の上貸与する奨学金です。

- ・ 貸与金額……月額40,000円または50,000円
- ・ 返還および返還免除……亀田医療技術専門学校を卒業後、看護師として医療法人鉄蕉会が指定する医療機関に採用され、返還免除期間を経過したときは返還が免除されます。

▶ 医療法人鉄蕉会 修学資金

一般貸付金

亀田医療技術専門学校を卒業後、亀田総合病院をはじめとする医療法人鉄蕉会が指定する医療機関に、看護師として勤務できる方が対象となり、審査の上貸付するものです。

- ・ 貸与金額……月額30,000円または60,000円
- ・ 貸付期間……1年単位とし、最長3年間。※本校の助産学科に進学した場合は最長4年間
- ・ 返還……卒業時に取り決めた一定額を、入職後に支払われる給与から毎月返還していただきます。

返還について

- ・ 返還免除ではありませんので入職後、医療法人鉄蕉会に返還をしていただきます。
- ・ 卒業時に返還申請を理事長に提出し、そこで取り決めた一定金額を毎月返還します。
- ・ 返還期間は最長を6年として貸付金額により6ヶ月単位で選択できます。

▶ 高等教育修学支援制度

授業料・入学金の免除または減免と日本学生支援機構の給付奨学金が受けられる制度です。

- ・ 申し込みは高校在学中(予約進学)または入学後(在学採用)となります。
- ・ 対象は住民税非課税世帯・準ずる世帯となります(マイナンバー等で判断)。
- ・ 減免額・給付奨学金支給額は世帯収入に応じた3段階の基準で決定します。

※詳細は文部科学省「高等教育の修学支援制度」のホームページ、または高校の担当教員にご確認ください。

▶ 日本学生支援機構奨学金制度

- ・ 新規採用(在学採用)については入学後の申込みとなります。
- ・ 日本学生支援機構奨学金制度(予約進学を含む)についての詳細は日本学生支援機構のホームページまたは高校の担当教員におたずねください。

▶ 千葉県保健師等修学資金貸付制度

- ・ 貸付金額は月額18,000円です。
- ・ 千葉県内の病院で5年以上勤務すると返済免除になります。
- ・ 新規採用については入学後の申込みとなります。
- ・ 学校ごとに貸与を受けられる人数は決まっており、その数も毎年変わります。

▶ 専門実践教育訓練給付金制度

- ・ 労働者や離職者が、自ら費用を負担して、厚生労働大臣が指定する教育訓練講座を受講し修了した場合、本人がその教育訓練施設に支払った経費の一部を支給する雇用保険の給付金制度です。
- ・ 給付金の対象者
初回受給の場合は受講開始日までに通算して2年以上の雇用保険の被保険者期間を有している方。
※詳細については、厚生労働省HP、ハローワーク等で確認してください。

▶ 学費サポートプラン

(株)オリエントコーポレーション(オリコ)と提携し、入学手続き時の納付金などオリコが手続き者に代わって、学校に立替払いし、手続者はオリコに毎月分割で支払うというものです。

- ・ 「学費サポートプラン」申込サイト <http://www.orico.tv/gakuhi/>
お申込みの際は学校検索画面で【看護学科】学校コード【16055881】申込コード【0110】を入力してください。

お問い合わせ / ☎0120-517-325 受付時間9:30~17:30

助産学科

リプロダクティブ・ヘルス／
ライツを支援する愛にあふれた
助産師を目指して

母体である医療法人鉄蕉会亀田総合病院は、代々医業を営んでおり、180年にわたって臨床教育に情熱を注いできました。

その鉄蕉会が立ち上げた助産学科では、どの科目もその道の第一人者である一流の講師陣による充実した講義が受講できます。また、研究を実際に展開することで、教育理念にも掲げている「広い視野を持ち、豊かな人間性と知識に裏付けられた主体的な行動ができる」人間愛あふれる助産師の育成を目指します。

教育目標

1. 生命の尊厳と個人を尊重した職業倫理観を養う。
2. 周産期における対象の健康状態を診断し、より健康で安全に経過し育児を主体的に行えるよう、根拠に基づき支援する能力を養う。
3. 性と生殖をめぐる健康課題に対して、支援する能力を養う。
4. 母子保健医療チームの一員として、多職種と協働できる能力を養う。
5. 助産師の役割・責務を自覚し専門職として自律する能力を養う。
6. 常に自己の課題を持ち、研究する態度を養う

質の高い
助産教育

実践教育

成長

人として、プロとして、成長できる1年間

講義や隣接する病院での実習のほか、地域の方々とふれあう機会も多く、広い視野を持つ心豊かな助産師を育むカリキュラムが組まれています。アットホームな環境で、きめ細かな指導を行います。



伝統と国際的信頼を礎に 人間愛あふれる教育を追求

昭和29年に私学としては初めて准看護婦養成学校を設立した伝統ある本校。これまでの教育実績をもとに、一流の講師陣により多岐にわたって充実した講義が展開されており、教育理念である、豊かな人間性と知識あふれる助産師の育成を目指します。

充実した実習環境で 即戦力となる技術と知識を習得

国際的医療認証 JCI を取得した亀田メディカルセンター。学校と隣接する千葉県初の「総合周産期母子医療センター」が実習の場。ここでは、年間約700件の分娩があります。学校と病院が一体となった「躍動する医療現場」だからその、豊富な実習経験を積むことができます。



短い期間で
助産師に必要な
知識と技術、
実践力を身につけます



伝統と国際的信頼を礎に 人間愛あふれる教育を追求



臨床との強力な連携で充実した指導

恵まれた環境できめ細かな指導を

本校は一人ひとりの個性に応じた関わりができるよう努めています。多くの講師からの内容豊かな講義と臨床指導者の質の高い指導が受けられ、講義・実習ともに充実した学生生活を送ることができます。1年間の濃密なカリキュラムを通して必要な知識・技術・態度を身につけ、女性とその家族の幸福に貢献できるプロの助産師を育成します。

教育内容

助産学科の1年間はおおむね4～6月までの講義、7～12月までの臨地実習、1～2月は、講義、研究、研修旅行等となっています。授業科目は大きく基礎助産学、助産診断・技術学に分けられ、基礎助産学は助産の基礎となる人間関係論、女性の権利、家族社会学等からなり、広い視野を持ち、心豊かな助産師になるための科目で構成されています。助産診断・技術学は、対象を直接ケアするための知識および技術の習得を主とする科目であり、エビデンスに基づく助産ケアを、グループワークや演習なども取り入れ、主体的に学べるように構成されています。また、臨地実習は、総合周産期センターとしての設備・機能を有する亀田総合病院が主であり、学校との連携を密にした指導者のもとで学びの多い実習となっています。



思春期教育

亀田総合病院では、助産師が近隣の小中学校より依頼を受けて、思春期教育（性教育など）の講義を行っています。その場には亀田医療技術専門学校教員や助産学科の学生も参加します。受講する生徒の年齢や学年に応じた工夫や資料を用意して行う講義は、ご好評をいただいております。依頼は年々増加しています。妊娠・出産だけでなく女性の一生をサポートする助産師の大切な役割について、見学を通して考え、学べる有意義な機会となっています。

教育内容と単位および時間数

| 教育内容 | 科目 | 学則 | |
|----------|-----------------------|----|-------|
| | | 単位 | 時間 |
| 基礎助産学 | 助産学概論 | 1 | 30 |
| | 女性の権利 | 1 | 30 |
| | 性と生殖の健康科学 | 1 | 30 |
| | 家族計画論 | 1 | 30 |
| | 家族社会学 | 1 | 15 |
| | 人間関係論 | 1 | 15 |
| 助産診断・技術学 | 助産診断・技術学Ⅰ（女性のライフサイクル） | 2 | 60 |
| | 助産診断・技術学Ⅱ（妊娠期） | 2 | 60 |
| | 助産診断・技術学Ⅲ（分娩期） | 3 | 90 |
| | 助産診断・技術学Ⅳ（産褥・新生児） | 3 | 90 |
| 地域母子保健 | | 2 | 30 |
| 助産管理 | | 2 | 30 |
| 研究 | | 2 | 60 |
| 臨地実習 | 助産学実習 | 12 | 540 |
| 合計 | | 34 | 1,110 |

◎分娩介助 10例 ◎継続受け持ち 1例 ◎産褥・新生児期のケア展開 3例

人として、プロを目指して成長できる1年

生命の誕生を中心に家族の幸せをサポートする専門職として社会貢献できる人材の育成に努めます。

年間行事

| 4月 | 5月 | 6月 | 7月 | 8月 | 9月 | 10月 | 11月 | 12月 | 1月 | 2月 | 3月 |
|---|----|---|----|--|----|---|-----|--|----|---------|----|
| 講義 | | 第一段階実習 | | 第二段階実習 | | | | | | | |
| 基礎助産学 | | 分娩介助実習 | | 助産所実習 | | 分娩介助実習 | | 地域母子保健実習 | | 助産管理 | |
| 性・生殖の健康科学 家族社会学 女性の権利 助産学概論 | | 直接介助 (直接お産を介助) 間接介助 (出生後の新生児のケア) | | 助産所での助産管理 師の助産ケアを学ぶ 開業助産 | | 産褥・新生児実習 継続事例実習 婦人科外来実習 小児科外来実習 | | 近隣市町村の保健センターで母子保健サービ スを中心としたサービ スの実際や助産師の役 割について考える | | 助産師国家試験 | |
| 地域母子保健 | | 産褥・新生児実習 | | NICU 実習 | | 思春期教育を見学 | | 家族計画論 | | 事例研究発表会 | |
| 助産診断・技術学 | | 【しあわせの里】実習 | | 事例検討 | | 産褥・新生児実習 | | 事例研究 | | | |
| 助産診断・技術学Ⅰ (女性のライフサイクル) 助産診断・技術学Ⅱ(妊娠期) 助産診断・技術学Ⅲ(分娩期) 助産診断・技術学Ⅳ(産褥・新生児期) | | 障害者支援施設で入 居者の方との関わり を通して助産師の役 割について考える | | NICUに入院した新 生児・未熟児や家族へ の援助について考える | | 地域の小中学校の依頼 を受けて先輩助産師が 行う性教育の授業を見 学する | | | | | |
| 助産診断・技術学Ⅰ (女性のライフサイクル) 助産診断・技術学Ⅱ(妊娠期) 助産診断・技術学Ⅲ(分娩期) 助産診断・技術学Ⅳ(産褥・新生児期) | | 継続事例受け持ち開始 | | 受け持った事例につい て紹介し、学生間で共 有する | | | | | | | |
| 助産診断・技術学Ⅰ (女性のライフサイクル) 助産診断・技術学Ⅱ(妊娠期) 助産診断・技術学Ⅲ(分娩期) 助産診断・技術学Ⅳ(産褥・新生児期) | | 妊娠中期の妊婦を妊 娠期・分娩期・産褥 期にかけて継続して 受け持つ | | | | | | | | | |



4月

入学式



11月

かめだっこ祭



2月

研修旅行

医療施設を見学し、
現地スタッフの説明
を聞いたり、意見交
換を行い、貴重な経
験をすることができます。



3月

卒業式

『ひとりじゃない』環境、先生方が困難を一緒に乗り越えてくれます

Special Interview



助産学科

千葉県出身 松本 理莉さん

受験生への
応援メッセージ



助産師は女性の一生に向き合う職業です。命の誕生に立ち会えるほか、子どもを迎える家族にも目を向け、家族の新しい生活をサポートしていきます。さらには、女性の生涯における性と生殖に関わる健康相談や教育活動を通して広く貢献することができるという活動の幅広さに魅力を感じました。私が助産師という職に興味を持ったのは、離島で助産師が奮闘するテレビドラマに出会ったことがきっかけでした。そして、出身である千葉県内で探した際に亀田医療技術専門学校に助産学科があることを知りました。実習先の病院が近くにあること、臨床現場との連携によって指導体制が整っており、充実した環境で助産学を学ぶことができると思いました。

年齢や出身地、経歴の異なる人もおり、どのような学校生活になるのか？と入学当初は緊張しました。一緒に過ごしていく中で、皆が個性豊かで温かく、同じ目標に向かっていく“仲間たち”であることが分かりました。実習中でも教室に戻ることができるので、その際には「おかえり」「行ってらっしゃい」と声を掛け合って、支え合いながら過ごしています。

授業ではグループワークも多く、これまでの経験等も踏まえて話し合いや発表を行い、新たな視点での学びも多いです。また、医師や助産師の講義では臨床現場について知ることができ、知識を得るだけでなく、実習や今後にもつなげることができます。

実習では産婦さんやご家族の貴重な場面に携わらせていただき、助産師の責任と求められる役割の大きさを感じました。一人ひとり分娩の進行状況は異なるため、産婦さんを様々な視点で観察し、アセスメントする力が重要だと実感しました。

本校のポイントを挙げるとするならば、辛いことも一緒に乗り越えてくれる先生方の存在です。実習では夜間の呼び出しもあり、変則的な生活を余儀なくされます。そんな私たちの体調面、生活面や精神面も支えてくださいます。『ひとりじゃない』環境がある亀田医療技術専門学校で、ぜひ皆さんも目標へのスタートを切ってみてはいかがでしょうか。

マストアイテム



自分が書きやすい
ボールペン

実習時のメモではもちろんのこと助産実習では手書きで記録することも必要なのでストレスなく書けるボールペンがあるとモチベーション維持につながります。

思い出の場所



教室

講義、昼休みなど一番多くの時間を過ごす場所。実習先の病院が近くなので実習中でも教室に戻ることができ、とても安心できる場所として私の中では特別です。

Special Interview

お産という奇跡に携われることに幸せを感じます



2020年度助産学科卒業

千葉県出身 平野 那央子さん

受験生への
応援メッセージ



助産師という仕事を知ったきっかけは東日本大震災、小学校6年生の時です。多くの方が亡くなる中、新しい命の誕生、生きようとする赤ちゃん、それを守ろうとする母親の姿をニュースで目にし、それに携われる仕事があることを知りました。調べていくうちに、命の誕生の場、その奇跡に立ち会える助産師に憧れを持ったのが始まりです。

学生時代はコロナ禍の真っ最中。色んなことが制限されていましたが病院実習ができたことには感謝しています。また実習場所が近く、学校の先輩が多くいるという環境はとても安心してできました。実習のために同期と実技練習を繰返し行い、できないことやわからないことはお互いで教え合い、行き詰まった時には学校近くの海に出かけ語り合ったことは良い思い出です。国家試験に向けては勉強に不安がありましたが、先生がマンツーマンで指導してくれました。勉強、実習と頼りがいのある先生、同じ目標をもって切磋琢磨した同期に支えられ最後まで頑張ることができ、今に至っています。

いざ助産師になってみると、自分が思い描いていたとは違う現実も多くありました。産まれるだけではなく、亡くなってしまうこともあり、そのギャップに戸惑うことや、自分に自信がなく妊産婦さんとの関わりに悩んだことも。しかし先輩助産師が優しく指導し、サポートしてくれて。もちろん厳しい言葉もありますが、私たちの仕事は複数の命を同時に守る責任があることを改めて教えてもらいました。

命がけて子どもを産むお母さんの力はいつも本当にすごいと感じます。だから私も全力でサポートしたい。まだまだ未熟な私ですが、携わったお母さん方に「平野さんで良かったです」と嬉しい言葉をいただくことがあります。その言葉を聞くと、関わったことでこのように思ってもらえることができたんだと自信になります。お母さんが子どもに見せる笑顔や愛おしく思う表情はとても美しく、その姿を見た時、その瞬間に携われることに幸せを感じます。これからは多くの母児と関わり、成長をしていくため努力していきます。

マストアイテム



助産師お守り、ペンセット
(ボールペン、ボールペン、蛍光ペン)
定規、アセスメントガイドブック

お守りは常に名札に。ペンセットはメモ時に必須。定規は自分の診察が不安だった時に照らし合わせられます。アセスメントガイドブックからはヒントをもらえます。

思い出の場所



教室、実習室、海

実習から帰ってきた時に同期から「おかえり」といってもらえた教室。練習をひたすら行った実習室。辛いことも鴨川の美しい海を見れば気持ちを切り替えられました。

▶ 一般入学

高等学校または中等教育学校を卒業したものであって、
文部科学大臣または厚生労働大臣の指定した看護師養成所を卒業した者（当該年度卒業見込みの者を含む）

本校では、医療法人鉄蕉会 修学資金制度、千葉県保健師等修学資金貸付制度、日本学生支援機構奨学金制度および学費サポートプランのご案内をしています。

▶ 医療法人鉄蕉会 修学資金

一般貸付金

- 卒業後、亀田総合病院をはじめとする医療法人鉄蕉会が指定する医療機関に有資格者として勤務できる方を対象とした貸付金です。
- 貸付金額は月額30,000円または60,000円です。
- 貸付契約期間は1年です。卒業時に取り決めた一定額を、入職後に支払われる給与から毎月返還します。

▶ 千葉県保健師等修学資金貸付制度

- 貸付金額は月額18,000円です。
- 千葉県内の病院で5年以上勤務すると返済免除になります。
- 学校ごとに貸与を受けられる人数は決まっており、その数も毎年変わります。事務手続きについては、学校が窓口となります。

▶ 日本学生支援機構奨学金制度

- 第一種奨学金・第二種奨学金ともに受けられ、新規採用については入学後の申込みとなります。
- 日本学生支援機構奨学金制度についての詳細は日本学生支援機構のホームページなどでご確認ください。

▶ 専門実践教育訓練給付金制度

- 労働者や離職者が、自ら費用を負担して、厚生労働大臣が指定する教育訓練講座を受講し修了した場合、本人がその教育訓練施設に支払った経費の一部を支給する雇用保険の給付金制度です。
- 給付金の対象者
初回受給の場合は受講開始日までに通算して2年以上の雇用保険の被保険者期間を有している方。
※詳細については、厚生労働省HP、ハローワーク等で確認してください。

▶ 学費サポートプラン

(株)オリエントコーポレーション(オリコ)と提携し、入学手続き時の納付金などオリコが手続き者に代わって、学校に立替払いし、手続きはオリコに毎月分割で支払うというものです。

- 「学費サポートプラン」申込サイト <http://www.orico.tv/gakuhi/>
お申込みの際は学校検索画面で【助産学科】 学校コード【16055873】 申込コード【0110】を入力してください。

お問い合わせ / ☎0120-517-325 受付時間9:30～17:30

| 大項目 | 項目 | | 修学年限計 | 納入方法・納入時期 |
|--------|-------|-------------|------------|-------------------------------------|
| 学校納付金 | 入学金 | 300,000円 | 1回 | 300,000円 合格発表後 約10日以内 返金なし |
| | 授業料 | 360,000円/半期 | 2回 | 720,000円 前期、後期に分けて |
| | 施設管理費 | 130,000円/半期 | 2回 | 260,000円 前納3月20日頃(前期分)、9月20日頃(後期分) |
| | 実習費 | 150,000円/半期 | 2回 | 300,000円 3月31日までに入学辞退した場合は、返金いたします。 |
| | 合計 | | 1,580,000円 | |
| その他諸経費 | ユニホーム | 約20,000円 | 約20,000円 | 入学後購入 |
| | 教科書 | 約200,000円 | 約200,000円 | 入学前に必須参考書のリストを送付、入学後購入 |
| | 学生保険 | 最高額9,000円 | 最高額9,000円 | 入学後加入 |
| | 研修費 | 約250,000円 | 約250,000円 | 2月頃の予定。費用は状況により変動する場合あり |
| | 合計 | | 約479,000円 | |

※その他諸経費は、業者への直接支払いとなります。
上記のほか、実習中の交通費、宿泊費、模擬試験などの費用は実費、自己負担となります。
※紙媒体の教科書と併用して電子教科書を導入します。入学予定者は電子教科書のデバイスとしてタブレット(iPad)を入学前に各自でご用意ください。対応するタブレットのスペックは以下の通りです。
①デバイス：iPad / iPad mini / iPad Pro / iPad Air ②OS：iOS13以降
③ストレージ：128GB以上推奨 ④Wi-Fiモデル、セルラーモデルどちらでも可

充実した実習環境が夢を応援

亀田総合病院K棟には、2005年4月に認定された千葉県初の総合周産期母子医療センターがあります。「産科部門」と、切迫早産や妊娠高血圧症候群などの合併症を持つハイリスク妊婦とお腹の赤ちゃんのための「母体・胎児集中管理室(MFICU)」、生まれて間もない赤ちゃんを新生児専門医が診療する「新生児・未熟児センター(NICU)」の3部門から成り立っており、実際のお産の現場で、生きた医療を学ぶことができます。また、保健センターや助産所などでの実習も行っています。



病院施設紹介



学校内には学生食堂はありませんが、病院の敷地には日替わりでキッチンカーが出ています。ほかにも、コンビニエンスストア、ベーカリー、コーヒーショップなどがあります。

豊かな自然、充実した設備の校内で学ぶ

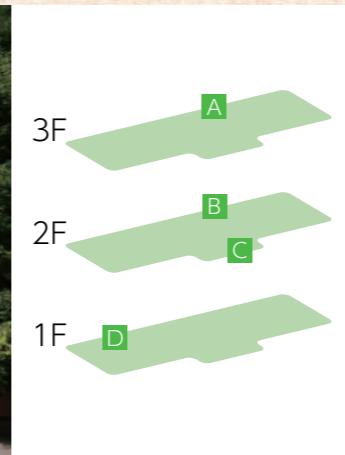
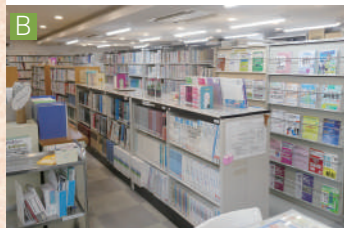
構内には実際の医療現場のような実習室のほか、図書室や閲覧室、コンピューター室などもあり、自ら積極的に学ぶための環境が整っています。雄大な太平洋と緑豊かな山々に囲まれた自然豊かな鴨川の地で、充実した設備を持つ学校と、隣接する亀田メディカルセンターが一体となった教育環境のもと、集中して学ぶことができます。

1号館



A 閲覧室
勉強に集中することができます。

図書室
蔵書は16,000冊。文献検索用PC3台設置。専門の司書が常駐し、文献検索などのアドバイスを受けることも。

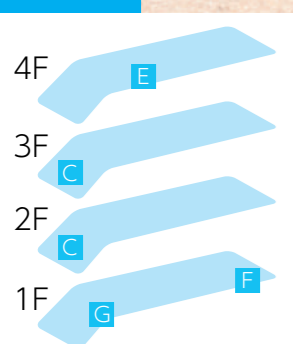


C ラウンジ
集まって勉強したりごはんを食べたり。学生たちの憩いの場です。



実習室
授業はもちろん、放課後も利用して技術の練習をしています。

2号館

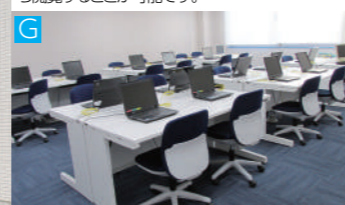


助産学科実習室
病院での臨床実習に備え、校内の実習室で何度もシミュレーションします。



F 在宅実習室
自宅を想定した設備です。

情報処理室
=実習と電子カルテ=
現在では、多くの医療機関に普及している電子カルテ。このシステムは、学生の実習にもおおいに役立っています。もちろん医療に携わる者として重要な「守秘義務」は病院との契約やシステムで厳格に守られています。実習における事前、事後の学習において必要な患者様の医療情報を学校のコンピューターから閲覧することが可能です。



最新技術を有する亀田メディカルセンター



亀田総合病院と外来専門施設の亀田クリニック、訪問看護センター、亀田リハビリテーション病院からなっています
本校の臨床実習施設である亀田メディカルセンターは、アメリカの国際的医療認証JCIを日本で初めて取得した総合医療施設です。亀田総合病院、亀田クリニック、訪問看護センター、亀田リハビリテーション病院の4施設からなり、千葉県南部の中心的医療機関としての役割を果たしています。最新のテクノロジー（技術）が全国的に評価されているのはもちろん、世界的にも信頼度の高い近未来型の医療施設です。

亀田メディカルセンター



亀田総合病院



亀田クリニック



亀田リハビリテーション病院

亀田グループ 実習施設 紹介



介護老人保健施設
たいよう



特別養護老人ホーム
めぐみの里



認定こども園

アクティブに学び、 リゾート&里山でリフレッシュ!

キャンパスライフを応援するのは、
すばらしい景色やリゾートスポットに恵まれた鴨川の豊かな自然。
里山や海に見守られた明るい環境
の中で、充実した学生生活を過ごす
ことができます。



▲日本の棚田百選として農林水産省に選定され、その美しい景観には授業の疲れも癒されること間違いなし。

▲日本有数の海洋レジャーランドがキャンパスからわずか400m! 色々な魚や海洋動物たちが「癒し」を与えてくれます。豪快なシャチのショーは必見。

◀鴨川市街地から太平洋が一望できるスポット。展望台頂上には郷土出身の彫刻家・長谷川昂氏作の女神像「暁風」があります。恋人同士が像の前で誓いをたてて、その証として鍵をかけていくと「幸せが未来へ続く」と言われ、愛が成就すると伝えられていることから、「誓いの丘」とも呼ばれています。雄大な景色を楽しんだ後試験の合格を誓って试试吧。



▲オルカ鴨川FCは鴨川市を中心に活動する女子サッカークラブです。2014年に発足して以来、「地域と共に」を合言葉にサッカーを通して南房総地域の活性化に取り組んでいます。節目の10周年に当たる昨年度、所属するなでしこリーグ1部で悲願の優勝を果たしました。今シーズンは「挑戦」をスローガンに、「昨日の自分を、今までのオルカを越えていくため、またファンサポーターや応援してくださる人々の期待を越えていくため、チームみんなで同じ方向を向いて、常にチャレンジャーの気持ちをもって挑み続ける1年に!」と連覇を目指し日々練習に励んでいます。本校では入学後、交流行事としてオルカ鴨川FCの試合観戦を行っています。さらなる勝利をもたらすため、頑張る選手たちにパワーを送りましょう。

学生 住宅

自宅から通学できない学生のために学生住宅を用意しています。敷金・礼金、更新料は一切かかりません。

学校までは徒歩でも10分以内、自転車では5分ほどの距離にあり、通学に便利です。備品の修理についても、軽度であれば無料です。

学生住宅には1Rと2DKをルームシェアして使う二人用があります。どちらのタイプのお部屋にもWi-Fi環境が整っていますので、個人契約することなくインターネット(スマートフォン、タブレット、パソコン)を利用できます。二人用のお部屋には共同で使用する家電(冷蔵庫・洗濯機・電子レンジ・ガス台)が設置されています。二人入居を基本としているので、一人になった場合は新たなルームメイトとの組み合わせや、部屋の移動もあります。どのタイプも部屋数に限りがあるので応募者多数の場合は抽選で、二人用のルームメイトについては学校側で振り分けます。

交通のご案内

東京から

- JR 外房線(京葉線ホーム)利用 東京発「安房鴨川」行 特急わかしお(約2時間)
- 東関東自動車道(館山線)利用
君津IC →房総スカイライン→鴨川有料道路(約2時間)
- 高速バス利用 東京→木更津・安房鴨川・亀田病院
※日時により安房鴨川駅停車となりません。
(東京湾アクアライン経由・約2時間)

安房鴨川から

- バス利用 鴨川駅発「興津」「行川アイランド」「天津駅」行
(亀田総合病院前下車)
- タクシー利用 約5分

お問い合わせ

亀田医療技術専門学校

〒296-0041 千葉県鴨川市東町1343-4
TEL 04-7099-1205 FAX 04-7093-4399
E-mail school@kameda-i.ac.jp
URL <https://www.kameda-i.ac.jp>

